



INFORMACJA  
O STANIE REALIZACJI ZADAŃ OŚWIATOWYCH  
W GMINIE LESZNOWOLA

---

ROK SZKOLNY  
**2017/2018**

## Spis treści

---

I.	Stan organizacji szkół i placówek oświatowych	3
II.	Baza do działalności oświatowej	6
III.	Kadra i system doskonalenia zawodowego	9
IV.	Poziom nauczania	11
V.	Sukcesy uczniów	16
VI.	Stan realizacji zadań oświatowych na rzecz uczniów i szkół	23
VII.	Finansowanie zadań oświatowych	25

## Spis tabel

---

Tabela nr 1	Liczba uczniów w publicznych szkołach	3
Tabela nr 2	Liczba wychowanków w gminnych przedszkolach	4
Tabela nr 3	Liczba wychowanków i uczniów w placówkach niepublicznych	4
Tabela nr 4	Niepubliczne żłobki	5
Tabela nr 5	Stan bazy lokalowej	6
Tabela nr 6	Urządzenia rekreacyjno – sportowe	6
Tabela nr 7	Stan wyposażenia w urządzenia specjalistyczne	8
Tabela nr 8	Zatrudnienie w szkołach i przedszkolach	9
Tabela nr 9	Zatrudnienie nauczycieli specjalistów	9
Tabela nr 10	Nakłady na doskonalenie zawodowe	10
Tabela nr 11	Doskonalenie nauczycieli	10
Tabela nr 12	Poziom wykształcenia nauczycieli	10
Tabela nr 13	Stopnie awansu zawodowego	11
Tabela nr 14	Nauczyciele wg stażu pracy pedagogicznej	11
Tabela nr 15	Wyniki egzaminu gimnazjalnego	12
Tabela nr 16	Skala staninowa dla gimnazjum	12
Tabela nr 17	Promocja uczniów	14
Tabela nr 18	Frekwencja i zachowanie uczniów	15
Tabela nr 19	Zajęcia pozalekcyjne w szkołach	15
Tabela nr 20	Ważniejsze osiągnięcia uczniów i szkół w sporcie	16
Tabela nr 21	Ważniejsze osiągnięcia uczniów w konkursach przedmiotowych	18
Tabela nr 22	Dowożenie uczniów	23
Tabela nr 23	Stypendia szkolne	23
Tabela nr 24	Kontrola obowiązku nauki	24

## Spis wykresów

---

Wykres nr 1	Edukacyjna Wartość Dodana	13
Wykres nr 2	Finansowanie zadań oświatowych	25

## I. Stan organizacji szkół i placówek oświatowych.

W roku szkolnym 2017/2018 Gmina Lesznówola była organem prowadzącym dla 4 samodzielnych przedszkoli publicznych (w tym 1 jednooddziałowego), 4 szkół podstawowych z oddziałami gimnazjalnymi (kl. II i kl. III), 1 zespołu szkolno - przedszkolnego składającego się z przedszkola, szkoły podstawowej oraz oddziałów gimnazjalnych (kl. II i kl. III).

Stan organizacji szkół podstawowych z oddziałami gimnazjalnymi w roku szkolnym 2017/2018 przedstawia tabela nr 1:

Nazwa szkoły	Liczba oddziałów	Liczba uczniów	W tym							
			0	I	II	III	IV	V	VI	VII
SP w Łazach	27	590	72	55	63	76	90	78	68	88
ZSP w Lesznówoli	47	896	94	109	73	145	135	117	103	120
SP w Nowej Iwicznej	40	846	51	96	80	156	161	99	94	109
SP w Mrokowie	29	567	66	54	71	86	86	78	64	62
SP w Mysiadle ul. Kwiatowa 28	30	509	-	-	-	115	141	88	62	103
SP w Mysiadle ul. Ogrodowa 13	8	151	25	60	33	33	-	-	-	-
Filia SP Mysiadło ul. Cyraneczki 8 Zgorzała	5	89	33	37	19	-	-	-	-	-
<b>Razem w SP</b>	<b>186</b>	<b>3648</b>	<b>341</b>	<b>411</b>	<b>339</b>	<b>611</b>	<b>613</b>	<b>460</b>	<b>391</b>	<b>482</b>
Gimnazjum w Łazach	6	140	-	-	70	70	-	-	-	-
Gimnazjum w Lesznówoli	7	172	-	-	69	103	-	-	-	-
Gimnazjum w Nowej Iwicznej	6	136	-	-	74	62	-	-	-	-
Gimnazjum w Mrokowie	5	111	-	-	62	49	-	-	-	-
Gimnazjum w Mysiadle	6	123	-	-	68	55	-	-	-	-
<b>Razem w Gim.</b>	<b>30</b>	<b>682</b>			<b>343</b>	<b>339</b>				
<b>Ogółem</b>	<b>216</b>	<b>4330</b>	<b>341</b>	<b>411</b>	<b>682</b>	<b>950</b>	<b>613</b>	<b>460</b>	<b>391</b>	<b>482</b>

Tabela nr 1. Liczba uczniów i oddziałów w publicznych szkołach podstawowych i oddziałach gimnazjalnych w roku szkolnym 2017/2018 (marzec 2018 r.).

Na terenie Gminy Lesznówola w roku szkolnym 2016/2017 funkcjonowało 5 przedszkoli publicznych (Mysiadło, Zamienie, Lesznówola, Jastrzębiec, Kosów), 22 przedszkola niepubliczne oraz 4 niepubliczne punkty przedszkolne – dotowane przez Gminę oraz 7 niepublicznych szkół podstawowych.

Stan organizacji przedszkoli publicznych oraz niepublicznych szkół i przedszkoli w roku szkolnym 2017/2018 przedstawiają tabele nr 2 i 3:

L.p.	Wyszczególnienie	Liczba oddziałów	Liczba wychowanków
1.	Gminne Przedszkole w Mysiadle	7	153
2.	Gminne Przedszkole w Zamieniu	3	72
3.	Gminne Przedszkole w Lesznowoli	5	112
4.	Gminne Przedszkole w Kosowie	1	25
5.	Gminne Przedszkole w Jastrzębcu	2	36
<b>Ogółem</b>		<b>18</b>	<b>398</b>

Tabela nr 2. Liczba wychowanków i oddziałów w gminnych przedszkolach w roku szkolnym 2017/2018.

Lp.	Nazwa przedszkola/szkoły	Liczba wychowanków i uczniów ogółem
1.	Niepubliczne Przedszkole „Akademia dziecka” w Nowej Woli	13
2.	Niepubliczne Przedszkole „Nutka” w Starej Iwicznej i Nowej Iwicznej	372
3.	Niepubliczne Przedszkole „Alfabet” w Nowej Iwicznej	22
4.	Niepubliczne Przedszkole „Baśniowa Buba” w Starej Iwicznej	31
5.	Niepubliczne Przedszkole „Calineczka” w Łazach	30
6.	Niepubliczne Przedszkole „Mini Przedszkole” w Kolonii Mrokowskiej	74
7.	Niepubliczne Przedszkole „Nibylandia” w Mysiadle	89
8.	Niepubliczne Przedszkole „Panda” w Mrokowie	56
9.	Niepubliczne Przedszkole „Pepe” w Kolonii Mrokowskiej	29
10.	Niepubliczne Przedszkole „Pod Zielonym Groszkiem” w Woli Mrokowskiej	41
11.	Niepubliczne Przedszkole „Zaczarowany Ołówek” w Nowej Iwicznej	35
12.	Niepubliczne Przedszkole „Cypiskowo.pl” w Lesznowoli	25
13.	Niepubliczne Przedszkole Prozdrowotne „Ram-tam-tam” w Zgorzale	40
14.	Niepubliczne Przedszkole z Oddziałami Integracyjnymi „Truskawkowo” w Nowej Woli	47
15.	Niepubliczne Przedszkole „Bajkolandia” w Lesznowoli	64
16.	Niepubliczne Przedszkole „Bzyczek” w Łazach	20
17.	Niepubliczne Przedszkole „Fantazja” w Łazach	70
18.	Przedszkole Niepubliczne „Magiczna Kraina” w Nowej Woli	11
19.	Niepubliczne Przedszkole „Muzyczna Przedszkolandia” w Łazach	51
20.	Niepubliczne Przedszkole „Pluszowy Miś” w Starej Iwicznej	50
21.	Niepubliczne Przedszkole „Stokrotka” w Janczewicach	85
22.	Niepubliczne Przedszkole Zgromadzenia Sióstr Matki Bożej Miłosierdzia „Jutrzenka” w Łazach	60
23.	Niepubliczny Punkt Przedszkolny „Malinowy Domek” w Nowej Iwicznej	8
24.	Niepubliczny Punkt Przedszkolny „Małe Przedszkole w Mysiadle”	15
25.	Niepubliczny Punkt Przedszkolny „Mrówkolandia” w Nowej Iwicznej	21
26.	Niepubliczny Punkt Przedszkolny Chrześcijańsko-Agroturystyczny „Zwierzaki” w Nowej Woli	24
27.	Niepubliczna Szkoła Podstawowa „Akademia Dziecka” w Nowej Woli	39
28.	Niepubliczna Szkoła Podstawowa „Akademia Rosenberga” w Łoziskach	19
29.	Niepubliczna Integracyjna Szkoła Podstawowa w Mysiadle	107

30.	Niepubliczna Katolicka Szkoła Podstawowa im. Bł. Ks. J. Popiełuszki w Magdalence	53
31.	Niepubliczna Szkoła Podstawowa „Da Vinci” w Kosowie	29
32.	Niepubliczna Szkoła Podstawowa im. Ferdynanda Magellana w Mysiadle	143
33.	Prywatna Szkoła Podstawowa nr 72 „Szkoła Marzeń” w Jazgarzewszczyźnie	116
34.	Publiczna Katolicka Szkoła Podstawowa im. Św. Franciszka z Asyżu	51
<b>Ogółem:</b>		<b>1 940</b>

Tabela nr 3. Liczba wychowanków i uczniów w niepublicznych przedszkolach i szkołach.

W roku szkolnym 2017/2018 w Gminie Lesznówola funkcjonowało 6 niepublicznych żłobków oraz 2 niepubliczne kluby dziecięce, które na mocy uchwały Rady Gminy Lesznówola otrzymują comiesięczną dotację w wysokości 200 zł na jedno dziecko zamieszkałe na terenie gminy.

Lp.	Nazwa placówki	Liczba dzieci
1.	Niepubliczny Żłobek „Malinowy Domek”	8
2.	Niepubliczny Żłobek „Cypiskowo.pl”	25
	Niepubliczny Żłobek „Fantazja”	11
4.	Niepubliczny Żłobek „Pszczółka Maja”	15
5.	Niepubliczny Żłobek „Pluszowy Miś”	4
6.	Niepubliczny Żłobek „Edu-Bajkolandia”	20
7.	Niepubliczny Klub Dziecięcy „Mini Klubik”	7
8.	Niepubliczny Klub Dziecięcy „Pod zielonym groszkiem”	5
<b>Ogółem:</b>		<b>95</b>

Tabela nr 4. Niepubliczne żłobki i kluby dziecięce w Gminie Lesznówola.

W roku szkolnym 2017/2018 w stosunku do roku szkolnego 2016/2017 struktura sieci publicznych szkół uległa zmianie. W związku z wejściem w życie reformy oświaty dotychczasowe zespoły szkół, w skład których wchodziła szkoła podstawowa i gimnazjum na mocy art. 191 ustawy z dnia 14 grudnia 2016 r. Przepisy wprowadzające ustawę – Prawo oświatowe zostały przekształcone w ośmioletnie szkoły podstawowe z oddziałami gimnazjalnymi (kl. II i III gimnazjum). Ponadto, Szkoła Podstawowa w Łazach wzbogaciła się o dodatkowy obiekt zlokalizowany w Łazach przy ul. Łączności 56. W obiekcie przeznaczonym dla najmłodszych uczniów uczęszczających do oddziału przedszkolnego oraz kl. I zlokalizowane jest 6 sal lekcyjnych, pracownia komputerowa, sala do zajęć ruchowych, 2 świetlice, pokój logopedy, psychologa i pedagoga. Na zewnątrz do dyspozycji uczniów jest plac zabaw oraz boisko. Cały teren obiektu jest ogrodzony i spełnia najwyższe standardy bezpieczeństwa dla najmłodszych dzieci.

Liczba niepublicznych przedszkoli i żłobków w stosunku do poprzedniego okresu (rok szk. 2016/2017) nie zwiększyła się.

## II. Baza do działalności oświatowej.

Placówki oświatowe prowadzone przez Gminę Lesznówola funkcjonowały w 15 obiektach. Stan bazy lokalowej przedstawia tabela Nr 5:

Nazwa placówki	Pomieszczenia (ilość)						
	Sale lekcyjne	Pracownie		Sale gimnastyczne	Gabinet lekarski	Świetlice	Stołówki
		komputerowe	językowe				
SP w Łazach	28	1	6	3	1	3	2
ZSP w Lesznówoli	44	2	3	2	1	4	2
SP w Nowej Iwicznej	26	3	0	2	1	2	1
SP w Mrokowie	25	2	4	4	1	3	1
SP w Mysiadle ul. Kwiatowa 28	22	2	2	0	1	2	1
SP w Mysiadle ul. Ogrodowa 13	7	1	0	1	1	1	1
Filia SP w Mysiadle ul. Cyraneczki 8	6	1	0	1	1	1	1
<b>Razem</b>	<b>158</b>	<b>12</b>	<b>15</b>	<b>13</b>	<b>7</b>	<b>16</b>	<b>9</b>

Tabela nr 5. Stan bazy lokalowej oświaty w roku szkolnym 2017/2018 r.

Szkoły wykorzystywały do prowadzenia zajęć wychowania fizycznego i rekreacji ruchowej sale gimnastyczne, hale sportowe oraz inne urządzenia rekreacyjno-sportowe, których stan przedstawia tabela nr 6:

Nazwa placówki	Sala gimnastyczna	Hala sportowa	Boisko	Plac zabaw
SP w Mrokowie	1	1	4	2
SP w Łazach	2	1	3	2
ZSP w Lesznówoli	2	1	1	3
SP w Nowej Iwicznej	2	0	1	1
SP w Mysiadle ul. Kwiatowa 28	0	1	1	1
SP w Mysiadle ul. Ogrodowa 28	1	0	0	1
Filia SP w Mysiadle ul. Cyraneczki 8, Zgorzała	1	0	0	0
GP w Mysiadle	1	0	0	4
GP w Zamieniu	0	0	0	1
GP w Lesznówoli	0	0	0	1
GP w Jastrzębcu	0	0	0	1
GP w Kosowie	0	0	0	1

Tabela Nr 6. Urządzenia rekreacyjno – sportowe.

Stan techniczny i funkcjonalność budynków oświatowych oraz urządzeń sportowo-rekreacyjnych uznać należy za bardzo dobry, co jest wynikiem znacznych nakładów finansowych przeznaczanych corocznie na ten cel w budżecie gminy.

Szkoły w Gminie Lesznówola są wyposażone w pracownie komputerowe. Zgodnie ze współczesnymi standardami i wymogami technicznymi na bieżąco wymieniano sprzęt

komputerowy. Wszystkie sekretariaty szkół posiadają komputery wraz z niezbędnym oprogramowaniem i oprzyrządowaniem. Wszystkie przedszkola i szkoły mają możliwość korzystania z internetu oraz na bieżąco wyposażane były w nowoczesne pomoce dydaktyczne, w tym cyfrowe aparaty fotograficzne, odtwarzacze CD i DVD. Niektóre wyposażono w kamery cyfrowe i projektory multimedialne, a także urządzono pracownie multimedialne. Szkoły wyposażone są również w tablice interaktywne oraz tablety.

Ponadto we wszystkich szkołach funkcjonuje dziennik elektroniczny, który jest cyfrowym odpowiednikiem papierowego dziennika lekcyjnego. Stan wyposażenia w urządzenia specjalistyczne oraz zbiory biblioteczne w placówkach oświatowych prowadzonych przez Gminę przedstawia tabela Nr 7:

Wyszczególnienie		Ilość										
		Komputery		Projektory multimed.	Tablice interaktywne	Rzutniki pisma	Rzutniki przeźroczyste	Kamery video	Odtw. DVD, VHS	Ksero	Woluminy	Kamery monitoring
		Ogółem	W tym dostępne dla uczniów									
1.	GP w Mysiadle	20	7	0	0	0	1	0	2	2	400	8
2.	GP w Zamieniu	5	1	1	0	0	0	0	2	3	565	0
3.	GP w Lesznowoli	5	0	2	0	0	0	0	0	0	0	0
4.	GP w Kosowie	2	0	1	0	1	0	0	1	2	500	0
5.	GP w Jastrzębcu	3	0	2	1	0	0	0	1	1	620	0
<b>Razem</b>		<b>35</b>	<b>8</b>	<b>6</b>	<b>1</b>	<b>1</b>	<b>1</b>	<b>0</b>	<b>6</b>	<b>8</b>	<b>2085</b>	<b>8</b>
1.	SP w Łazach	151	96	29	21	0	0	2	0	5	22114	70
2.	ZSP w Lesznowoli	182	92	35	9	0	0	2	7	3	14785	59
3.	SP w Nowej Iwicznej	138	55	12	25	0	0	1	0	10	21029	48
4.	SP w Mrokowie	92	32	32	29	5	1	1	4	3	6700	46
5.	SP w Mysiadle	121	55	24	21	0	0	0	2	3	5083	115
6.	SP w Mysiadle ul. Ogrodowa 13	32	16	8	7	0	0	0	0	1	694	0
7.	Filia SP w Mysiadle ul. Cyraneczki 8 w Zgorzale	29	16	6	6	0	0	0	0	1	350	13
<b>Razem</b>		<b>745</b>	<b>362</b>	<b>146</b>	<b>118</b>	<b>5</b>	<b>1</b>	<b>6</b>	<b>13</b>	<b>26</b>	<b>70755</b>	<b>351</b>
<b>Ogółem</b>		<b>780</b>	<b>370</b>	<b>152</b>	<b>119</b>	<b>6</b>	<b>2</b>	<b>6</b>	<b>19</b>	<b>34</b>	<b>72840</b>	<b>359</b>

Tabela nr 7. Stan wyposażenia w urządzenia specjalistyczne i zbiory biblioteczne.



### III. Kadra i system doskonalenia zawodowego.

W roku szkolnym 2017/2018 w gminnych przedszkolach publicznych, szkołach podstawowych i gimnazjach prowadzonych przez Gminę zatrudnionych było 585 nauczycieli oraz 280 pracowników administracji i obsługi. Stan zatrudnienia w poszczególnych placówkach przedstawia tabela Nr 8:

Nazwa placówki		Zatrudnienie		w tym:			
		etaty	osoby	nauczyciele		adm., obsługa	
				etaty	osoby	etaty	osoby
1.	GP w Mysiadle	37,5	41	14,5	16	23	25
2.	GP w Zamieniu	16	18	7,5	8	8,5	10
3.	GP w Lesznowoli	18,62	21	9,12	10	9,5	11
4.	GP w Kosowie	5	5	2	2	3	3
5.	GP w Jastrzębcu	7,13	9	3,25	4	3,88	5
<b>Razem</b>		<b>84,25</b>	<b>94</b>	<b>36,37</b>	<b>40</b>	<b>47,88</b>	<b>54</b>
1.	SP w Łazach	124,98	132	84,98	91	40	41
2.	ZSP w Lesznowoli	174,22	185	122,97	133	51,25	52
3.	SP w Nowej Iwicznej	150,86	155	111,61	115	39,25	40
4.	SP w Mrokowie	114,59	121	80,09	85	34,50	36
5.	SP w Mysiadle	171,61	178	115,61	121	56	57
<b>Razem</b>		<b>736,26</b>	<b>771</b>	<b>515,26</b>	<b>545</b>	<b>221</b>	<b>226</b>
<b>Ogółem</b>		<b>820,51</b>	<b>865</b>	<b>551,63</b>	<b>585</b>	<b>268,88</b>	<b>280</b>

Tabela nr 8. Zatrudnienie w szkołach i przedszkolach w roku szkolnym 2017/2018

W stosunku do roku szkolnego 2016/2017 stan zatrudnienia pracowników administracji i obsługi zwiększył się o 6,71 etatu, zaś nauczycieli o 19,44 etatu. Poziom zatrudnienia nauczycieli wynika przede wszystkim z liczby oddziałów i godzin zajęć obowiązkowych oraz dodatkowych i zdeterminowany jest ramowym planem nauczania, a pracowników administracji i obsługi ze specyfiki działalności, w tym z prowadzenia bloku żywieniowego.

W szkołach i placówkach oświatowych w roku szkolnym 2017/2018 funkcjonował rozbudowany system pomocy psychologiczno – pedagogicznej, którego głównym zadaniem jest wspomaganie procesu dydaktycznego.

Nazwa szkoły	Logopeda	Psycholog	Pedagog	Terapia pedagogiczna	Nauczyciel wspomagający
SP w Łazach	2	2	4	2	7
ZSP Lesznowola	2	3,5	3,5	3	12
SP w Nowej Iwicznej	3	3	4	3	13
SP w Mrokowie	3	3	3	2	5
SP w Mysiadle	2	2	4	4	11
GP w Mysiadle	1	2	-	-	-
GP w Zamieniu	0,5	-	-	-	-
GP w Jastrzębcu	0,25	-	-	-	-
GP w Kosowie	0,25	-	-	-	-
<b>GP w Lesznowoli</b>	<b>1</b>	<b>0,5</b>	<b>0,5</b>	<b>-</b>	<b>-</b>
<b>Razem</b>	<b>15</b>	<b>16</b>	<b>19</b>	<b>14</b>	<b>48</b>

Tabela nr 9. Stan zatrudnienia nauczycieli pedagogów i psychologów.

Dla zabezpieczenia odpowiedniego poziomu nauczania w roku szkolnym 2017/2018, zgodnie z wymogami prawa i potrzebami poniesione zostały nakłady na doskonalenie zawodowe nauczycieli. W roku 2017 na ten cel wydatkowana została kwota 274 106 zł, natomiast w planie na 2018 r. przewidziana jest kwota 186 712 zł. Zgodnie z przepisami prawa kwota ta stanowi 1% planowanego funduszu płac nauczycieli. Nakłady na kształcenie i doskonalenie zawodowe w latach 2017/2018 przedstawia tabela nr 10:

Wyszczególnienie		2017 (w zł)	Plan 2018
1.	Przedszkola	144 96,00	119 35,00
2.	Szkoły podstawowe	259 610,00	174 777,00
<b>Razem nakłady</b>		<b>274 106,00</b>	<b>186 712,00</b>

Tabela nr 10. Nakłady na doskonalenie zawodowe nauczycieli w latach 2017/2018.

W ramach wyodrębnionych środków na doskonalenie zawodowe nauczycieli, dyrektorzy placówek oświatowych mieli możliwość zawierania z nauczycielami umów o dofinansowaniu kosztów kształcenia pobieranych przez uczelnie wyższe. W roku szkolnym 2017/2018 dofinansowaniem objętych było łącznie 41 nauczycieli, natomiast 361 nauczycieli skorzystało z różnych form doskonalenia (np. kursy, szkolenia).

Wyszczególnienie	Liczba nauczycieli
Liczba nauczycieli, którzy uzyskali w ostatnim roku uzyskali prawo do nauczania drugiego przedmiotu	17
Liczba nauczycieli, którzy mają prawo do nauczania dwóch lub więcej przedmiotów	296
Liczba nauczycieli, którzy w ostatnim roku ukończyli studia wyższe	4
Liczba nauczycieli, którzy brali udział w kursach doskonalących	361

Tabela nr 11. Doskonalenie nauczycieli w roku szkolnym 2017/2018.

System doskonalenia i kształcenia nauczycieli spowodował, że duża grupa nauczycieli posiada już kwalifikacje do nauczania co najmniej dwóch przedmiotów. Efektem podejmowanych działań, oraz właściwej polityki kadrowej jest niewątpliwie bardzo dobra struktura w zakresie poziomu wykształcenia nauczycieli, co przedstawia tabela nr 12 oraz szeroki „wachlarz” form i metod pracy nauczycieli, a w konsekwencji osiągnięte wyniki nauki uczniów, w tym z egzaminu gimnazjalnego.

Nazwa placówki	Poziom wykształcenia (w osobach)								
	Dr		WMPP*		LICENCJAT		INNE		Razem
	Liczba	%	Liczba	%	Liczba	%	Liczba	%	Liczba
GP	0	0	36	6,15	4	0,68	0	0	40
SP	0	0	535	91,45	10	1,71	0	0	545
<b>Razem</b>	<b>0</b>	<b>0</b>	<b>571</b>	<b>97,61</b>	<b>14</b>	<b>2,39</b>	<b>0</b>	<b>0,00</b>	<b>585</b>

Tabela nr 12. Poziom wykształcenia nauczycieli w roku szkolnym 2017/2018.

\* - wyższe magisterskie z przygotowaniem pedagogicznym.

Wyższe wykształcenie (dr, wmppl lub licencjat) w roku szkolnym 2017/2018 posiada 100 % zatrudnionych nauczycieli. System doskonalenia zawodowego wśród nauczycieli pośrednio wspierany był przez obowiązujący system awansów zawodowych. Stan w zakresie posiadanych

stopni awansu zawodowego nauczycieli na koniec roku szkolnego 2017/2018 przedstawia tabela nr 13:

Nazwa placówki	Stopień awansu zawodowego (w osobach)								
	Stażysta		Kontraktowy		Mianowany		Dyplomowany		Razem
	Liczba	%	Liczba	%	Liczba	%	Liczba	%	Liczba
GP	1	0,17	17	2,91	16	2,74	6	1,03	40
SP	36	6,15	189	32,31	139	23,76	181	30,94	545
<b>Razem</b>	<b>37</b>	<b>6,32</b>	<b>206</b>	<b>35,21</b>	<b>155</b>	<b>26,50</b>	<b>187</b>	<b>31,97</b>	<b>585</b>

Tabela nr 13. Stopnie awansu zawodowego nauczycieli w roku szkolnym 2017/2018.

W ramach prowadzonego przez gminę postępowania o nadanie stopnia nauczyciela mianowanego w roku szkolnym 2017/2018 tytuł ten uzyskało 24 nauczycieli.

Dobra polityka kadrowa w szkołach w zakresie doboru kadry nauczycielskiej zapewniła także w roku szkolnym 2017/2018 dobrą strukturę zatrudnienia, uwzględniając staż pracy nauczycieli. Prawie połowę (44,96%) stanowią nauczyciele ze stażem pracy pedagogicznej do 10 lat. Dużą grupę (55,04%) posiadają wszyscy zatrudnieni nauczyciele ze stażem pracy w przedziale powyżej 10 lat. Przy nauczycielach z dużym dorobkiem zawodowym pracują młodzi, co zapewnia pożądaną dobrą jakość pracy.

Nazwa placówki	0-5 lat		5-10 lat		10-20 lat		powyżej 20 lat	
	Liczba	%	Liczba	%	Liczba	%	Liczba	%
Przedszkola	8	1,37	13	2,22	8	1,37	11	1,88
Szkoły	122	20,85	120	20,51	155	26,50	148	25,30
<b>Razem</b>	<b>130</b>	<b>22,22</b>	<b>133</b>	<b>22,74</b>	<b>163</b>	<b>27,86</b>	<b>159</b>	<b>27,18</b>

Tabela nr 14. Nauczyciele wg stażu pracy pedagogicznej.

#### IV. Poziom nauczania.

Osiągnięcia uczniów są wynikiem nauczania i uczenia się. W znacznym stopniu zależą od zdolności i aspiracji samych uczniów, ale także i środowiska rodzinnego. Badanie postępów edukacyjnych i osiągnięć uczniów może przybierać różne formy. Najczęściej są to sprawdziany wewnętrzne i zewnętrzne oraz konkursy przedmiotowe.

Powszechny sprawdzian i egzamin dla uczniów kończących szóstą klasę szkoły podstawowej i trzecią klasę gimnazjum przeprowadzany był od 2002 r. Jego celem było sprawdzenie opanowania umiejętności niezbędnych na wyższym etapie kształcenia (w gimnazjum i liceum) i przydatnych w życiu. W związku z wdrażaną od 1 stycznia 2017 r. reformą systemu edukacji sprawdzian po VI klasie szkoły podstawowej został zniesiony, a w roku szkolnym 2018/2019 odbędzie się po raz pierwszy sprawdzian ósmoklasisty. Egzamin gimnazjalny do roku szkolnego 2018/2019 pozostaje w niezmienionej postaci.

Miernikiem poziomu nauczania w gimnazjum jest egzamin gimnazjalny, a także ocena edukacyjnej wartości dodanej (EWD), czyli wykorzystania wyników egzaminu gimnazjalnego do oceny efektów nauczania każdego ucznia przy uwzględnieniu jego uwarunkowań indywidualnych, takich jak zdolności i uprzednie osiągnięcia szkolne, uwarunkowań społecznych wynikających z kapitału kulturowego i społecznego czy wpływu grupy rówieśniczej, a także uwarunkowań szkolnych takich jak kwalifikacje i zaangażowanie nauczycieli, metody nauczania czy warunki nauczania.

Od roku szkolnego 2014/2015 egzamin gimnazjalny przeprowadzany jest na nowych zasadach i składa się z następujących części:

- język polski,
- historia i wiedza o społeczeństwie,
- przedmioty przyrodnicze,
- język obcy – poziom podstawowy i rozszerzony.

Dla każdego z powyższych egzaminów podane zostały dwie liczby: wynik procentowy oraz wynik centylowy.

**Wynik procentowy** to odsetek punktów (zaokrąglony do liczby całkowitej), które zdający zdobył za zadania mierzące wiadomości i umiejętności z danego zakresu. Na przykład jeśli zdający za zadania matematyczne zdobył 23 punkty spośród 30 możliwych do zdobycia, to uzyska wynik procentowy równy 77.

**Wynik centylowy** to odsetek liczby gimnazjalistów (zaokrąglony do liczby całkowitej), którzy uzyskali z danego zakresu wynik taki sam lub niższy niż zdający. Na przykład zdający, którego wynik centylowy w zakresie matematyki wynosi 85, dowie się, że 85% wszystkich gimnazjalistów uzyskało za zadania matematyczne wynik taki sam jak on lub niższy, a 15% gimnazjalistów uzyskało wynik wyższy.

Tabela nr 15 przedstawia wyniki z egzaminu gimnazjalnego na zakończenie roku szkolnego 2017/2018 r.:

Szkoła	Część humanistyczna		Część matematyczno-przyrodnicza		Język angielski	
	j. polski	Historia/WOS	matematyka	p. przyrodn.	podst.	rozszerz.
Gim. Mroków	71	67	64	62	83	70
Gim. Łazy	78	73	66	68	88	74
Gim. Lesznowola	77	69	63	62	81	64
Gim. Nowa Iwiczna	84	67	70	68	90	72
Gim. Mysiadło	79	73	66	65	90	77
<b>Gmina Lesznowola</b>	<b>79</b>	<b>72</b>	<b>67</b>	<b>67</b>	<b>86</b>	<b>73</b>
Powiat	76	66	62	63	81	66
Województwo	79	61	55	59	72	57
Kraj	68	59	52	56	68	57

Tabela nr 15. Wyniki z egzaminu gimnazjalnego w roku szkolnym 2017/2018.

Szkoła	Jęz. polski	Historia/WOS	Matematyka	Przedmioty przyrodnicze	Jęz. angielski
Gim. Mroków	6	7	8	7	8
Gim. Łazy	8	8	8	8	8
Gim. Lesznowola	8	8	8	7	7
Gim. Nowa Iwiczna	9	7	8	8	8
Gim. Mysiadło	8	8	8	8	8

Tabela Nr 16. Wyniki szkół w 9 - stopniowej skali staninowej (1-najniższy, 2-bardzo niski, 3-niski, 4-niżej średni, 5-średni, 6- wyżej średni, 7-wysoki, 8-bardzo wysoki, 9-najwyższy)

Osiągane wyniki z egzaminu gimnazjalnego są co roku lepsze niż w innych szkołach w kraju, powiecie, województwie a nawet w Warszawie, a uczniowie dobrze radzą sobie w szkołach ponadgimnazjalnych, kontynuując później naukę na poziomie wyższym.

Metoda Edukacyjnej Wartości Dodanej ( EWD ) to zestaw technik statystycznych pozwalających zmierzyć wkład szkoły w wyniki nauczania. Wkład ten nazywamy edukacyjną wartością dodaną. EWD jest miarą efektywności nauczania w danej szkole. Wskaźnik EWD dla gimnazjum mówi o tym, na ile wysokie/niskie wyniki egzaminu gimnazjalnego uzyskali uczniowie w porównaniu do gimnazjów w całej Polsce o danym poziomie zasobów na wejściu. Wskaźnik ma charakter

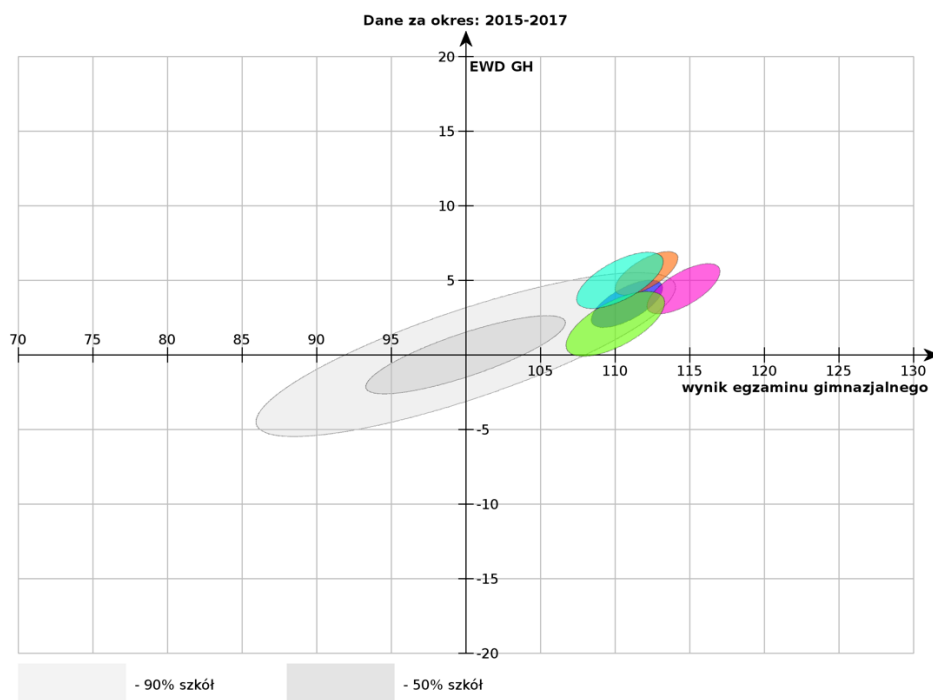
względny, czyli służy do porównywania szkół. Wartość dodatnia EWD wskazuje na ponadprzeciętną efektywność nauczania, wartość ujemna na niższą niż przeciętna efektywność.

W ramach wskaźnika EWD wskazano 5 typów gimnazjum:

1. **Szkoły neutralne** - gimnazja, w których notujemy zarówno średni w skali kraju poziom wyników egzaminacyjnych, jak i przeciętną efektywność (*środek wykresu*).
2. **Szkoły sukcesu** - gimnazja o wysokich wynikach egzaminacyjnych i wysokiej efektywności nauczania (*prawy górny róg wykresu*).
3. **Szkoły wspierające** - gimnazja o niskich wynikach egzaminacyjnych, ale wysokiej efektywności (*lewy górny róg wykresu*).
4. **Szkoły wymagające pomocy** - gimnazja o niskich wynikach egzaminacyjnych i niskiej efektywności nauczania (*lewy dolny róg wykresu*).
5. **Szkoły niewykorzystanych możliwości** - gimnazja o wysokich wynikach egzaminacyjnych oraz niskiej efektywności nauczania (*prawy dolny róg wykresu*).

Wskaźnik Edukacyjnej Wartości Dodanej w Gimnazjach w Gminie Lesznowola przedstawia wykres nr 1.

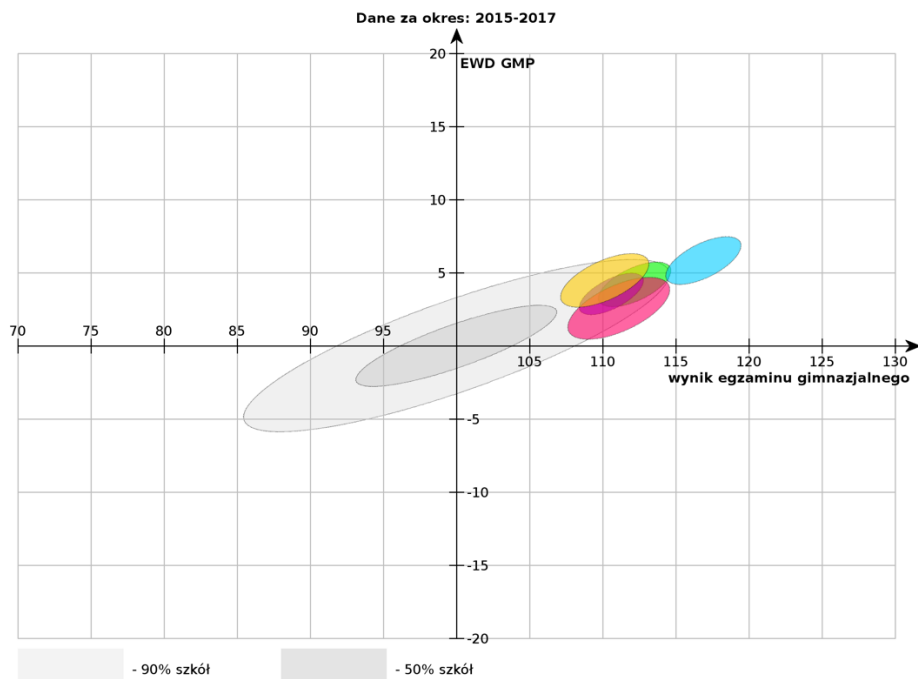
- Część humanistyczna



Wykres nr 1. Edukacyjna Wartość Dodana dla Gimnazjów w Gminie Lesznowola (wskaźnik 3-letni za lata 2015 – 2017) – część humanistyczna.

- Gimnazjum w Nowej Iwicznej
- Gimnazjum w Mysiadle
- Gimnazjum w Lesznowoli
- Gimnazjum w Łazach
- Gimnazjum w Mrokowie

- Część matematyczno - przyrodnicza



Wykres nr 1a. Edukacyjna Wartość Dodana dla Gimnazjów w Gminie Lesznowola (wskaźnik 3-letni za lata 2015 – 2017) – część matematyczno - przyrodnicza.

Jednym ze wskaźników sprawności edukacyjnej szkoły jest liczba uzyskanych przez uczniów świadectw z wyróżnieniem, liczba egzaminów poprawkowych i liczba uczniów niepromowanych do następnej klasy.

Nazwa szkoły	Świadectwo z wyróżnieniem		Egzaminy poprawkowe		Niepromowani	
	Liczba uczniów	% uczniów	Liczba uczniów	% uczniów	Liczba uczniów	% uczniów
SP w Łazach	131	40,6%	6	1,9%	2	0,6%
ZSP w Lesznowoli	266	56,12%	2	0,42%	1	0,15%
SP w Nowej Iwicznej	238	30%	5	0,6%	10	1,3%
SP w Mrokowie	102	20,36%	7	1,4%	1	0,2%
SP w Mysiadle ul. Kwiatowa 28	163	41,37%	1	0,25%	3	0,47%
SP w Mysiadle ul. Ogrodowa 13	0	0	0	0	0	0
Filia SP w Mysiadle Ul. Cyranczki 8 Zgorzała	0	0	0	0	0	0
Gim. w Łazach	61	43,6%	0	0	0	0
Gim. w Lesznowoli	75	43,6%	0	0	0	0
Gim. w Nowej Iwicznej	46	34%	1	0,8%	1	0,8%
Gim. w Mrokowie	33	29,73%	1	0,90%	1	0,90%
Gim. w Mysiadle	41	33,33%	3	2,44%	0	0

Tabela Nr 17. Promocja uczniów.

Nazwa szkoły	Frekwencja w %	Nieodpowiednia lub naganna roczna ocena z zachowania	
		Liczba uczniów	% uczniów
SP w Łazach	90,60%	13	4%
Zespół Szkolno-przedszkolny w Lesznowoli	89,24%	7	5,83%
SP w Nowej Iwicznej	90,07%	5	0,5%
SP w Mrokwie	92,18%	9	1,80%
SP w Mysiadle	93,05%	0	0
Gim. w Łazach	88,70%	4	2,86%
Gim. w Lesznowoli	84,37%	0	0
Gim. w Nowej Iwicznej	89,68%	5	0,50%
Gim. w Mrokwie	88,88%	5	4,5%
Gim. w Mysiadle	89,05%	0	0

Tabela nr 18. Frekwencja i zachowanie uczniów.

Do tak wysokich wyników sprawdzianów i egzaminów przyczyniła się bardzo bogata oferta zajęć pozalekcyjnych, finansowanych ze środków własnych budżetu gminy. Oprócz godzin zajęć pozalekcyjnych finansowanych z budżetu gminy nauczyciele mieli obowiązek realizowania 2 godziny tygodniowo ponad swoje obowiązujące pensum. Rodzaj zajęć pozalekcyjnych oraz tygodniową liczbę godzin przedstawia tabela nr 19:

Nazwa szkoły	Rodzaj zajęć	Tygodniowa liczba zajęć
ZSP w Nowej Iwicznej	- przedmiotowe koła zainteresowań	11
	- zajęcia wyrównawcze	23
	- zajęcia przygotowujące do spr. i egz.	7
	- zajęcia rozwijające zainteresowania	4
	- zajęcia sportowe	17
ZSP w Mrokwie	- przedmiotowe koła zainteresowań	9
	- zajęcia wyrównawcze	17
	- zajęcia przygotowujące do spr. i egz.	0
	- zajęcia rozwijające zainteresowania	8
	- zajęcia sportowe	15
ZSP w Łazach	- przedmiotowe koła zainteresowań	14
	- zajęcia wyrównawcze	19
	- zajęcia przygotowujące do spr. i egz.	0
	- zajęcia rozwijające zainteresowania	42
	- zajęcia sportowe	15
Zespół Szkolno-przedszkolny w Lesznowoli	- przedmiotowe koła zainteresowań	19
	- zajęcia wyrównawcze	24
	- zajęcia przygotowujące do spr. i egz.	24
	- zajęcia rozwijające zainteresowania	5
	- zajęcia sportowe	17
ZSP w Mysiadle,	- przedmiotowe koła zainteresowań	26

ul. Kwiatowa 28	- zajęcia wyrównawcze - zajęcia przygotowujące do spr. i egz. - zajęcia rozwijające zainteresowania - zajęcia sportowe	22 11 11 21
ZSP Mysiadło, ul. Ogrodowa 13	- przedmiotowe koła zainteresowań - zajęcia wyrównawcze - zajęcia przygotowujące do spr. i egz. - zajęcia rozwijające zainteresowania - zajęcia sportowe	2 3 0 0 2
Filia SP Mysiadło ul. Cyraneczki 8 Zgorzała	- przedmiotowe koła zainteresowań - zajęcia wyrównawcze - zajęcia przygotowujące do spr. i egz. - zajęcia rozwijające zainteresowania - zajęcia sportowe	4 2 0 0 2

Tabela Nr 19. Zajęcia pozalekcyjne w szkołach.

### V. Sukcesy uczniów.

Ważnym elementem w pracy dydaktyczno-wychowawczej szkół jest sport dzieci i młodzieży. Jak co roku uczniowie szkół podstawowych i gimnazjów uzyskiwali znaczące osiągnięcia w rywalizacji sportowej, co przedstawia tabela nr 20:

Nazwa szkoły	Nazwa zawodów	Organizator i zasięg	Osiągnięcia
ZSP w Łazach	XX Mazowieckie Igrzyska Młodzieży Szkolnej w skoku wzwyż		Finalistka
	Mistrzostwa powiatu piaseczyńskiego w piłce ręcznej	Szkolny Związek Sportowy	v-ce mistrzostwo powiatu piaseczyńskiego w piłce ręcznej
	Mistrzostwa gminy Lesznówola w piłce nożnej	Centrum Sportu w Gminie Lesznówola	v-ce mistrzostwo gminy Lesznówola w piłce nożnej
	Mistrzostwa powiatu piaseczyńskiego w piłce ręcznej	Szkolny Związek Sportowy	III miejsce w mistrzostwach powiatu piaseczyńskiego w piłce ręcznej w kategorii klasy 7 i gimnazjum
	Mistrzostwa powiatu piaseczyńskiego w piłce ręcznej	Szkolny Związek Sportowy	III miejsce w mistrzostwach powiatu piaseczyńskiego w piłce ręcznej w kategorii klasy 7 i gimnazjum
	Mazowieckie Igrzyska Młodzieży Szkolnej		finaliści XX Mazowieckich Igrzysk Młodzieży Szkolnej



	Mistrzostwa Gminy Lesznowola w piłce ręcznej dziewcząt	Centrum Sportu w Gminie Lesznowola	Mistrzostwo gminy Lesznowola III miejsce – etap powiatowy w zawodach sportowych w piłce ręcznej dziewcząt
<b>Zespół Szkolno-Przedszkolny w Lesznowoli</b>	Mistrzostwa międzypowiatowe w czwórboju LA chłopców  Mistrzostwa międzypowiatowe w mini piłce siatkowej chłopców  Mistrzostwa międzypowiatowe w mini piłce siatkowej dziewcząt  Mistrzostwa międzypowiatowe w czwórboju LA dziewcząt	międzypowiatowe  międzypowiatowe  międzypowiatowe  międzypowiatowe	I miejsce  I miejsce  I miejsce  II miejsce
<b>ZSP w Nowej Iwicznej</b>	XX Mazowieckie Igrzyska Młodzieży Szkolnej w Indywidualnych biegach przełajowych  Mistrzostwa międzypowiatowe w piłce siatkowej chłopców  Mistrzostwa międzypowiatowe w piłce siatkowej dziewcząt	wojewódzki	Złoty medal Gim. VI miejsce SP  II miejsce  II miejsce
<b>ZSP w Mrokowie</b>	Wojewódzkie XX Mazowieckie Igrzyska Młodzieży Szkolnej  Międzypowiatowe Zawody Gimnastyki Sportowej Dziewcząt –XX Mazowieckie Igrzyska Młodzieży Szkolnej  Zawody Ligii Lekkoatletycznej – skok w dal  Zawody Badmintona	wojewódzki  międzypowiatowy  powiatowy  powiatowy	Finalista  I, III miejsce  II miejsce  III miejsce
<b>ZSP w Mysiadle</b>	Mistrzostwa Powiatu w Mini Siatkówce Szkół Podstawowych  Mistrzostwa Powiatu w Tenisie Stołowym Szkół Podstawowych	Szkolny Związek Sportowy – powiatowy  Szkolny Związek Sportowy – powiatowy	III miejsce  III miejsce

Mistrzostwa Powiatu w Lidze Lekkoatletycznej	Szkolny Związek Sportowy – powiatowy	III miejsce
Mistrzostwa Powiatu w Siatkówce Szkół Gimnazjalnych	Szkolny Związek Sportowy – powiatowy	II miejsce
Mistrzostwa Powiatu w Unihokeju Chłopców Szkół Gimnazjalnych	Szkolny Związek Sportowy – powiatowy	III miejsce

Tabela nr 20. Ważniejsze osiągnięcia uczniów i szkół w sporcie.

Uczniowie lesznowlskich szkół biorą również udział w licznych konkursach przedmiotowych organizowanych m.in. przez Mazowieckie Kuratorium Oświaty. Sukcesy naszych uczniów przedstawia tabela nr 21:

Nazwa szkoły	Nazwa konkursu	Organizator i zasięg	Osiągnięcia
SP w Łazach	Konkurs Polonistyczny	MKO	I miejsce w etapie szkolnym, udział w etapie rejonowym
	Konkurs Ortograficzny „Ortografia na medal” – etap gminny	Stowarzyszenie Warszawskich Nauczycieli Polonistów	finalista 2 wyróżnienia
	Międzyszkolny konkurs "Angielski na wesoło" w ramach projektu Szkoła przyjazna uczniom z dysleksją	Warszawskie Centrum Innowacji Edukacyjno-Społecznych i Szkoleń	III miejsce w kat. kl.4 wyróżnienie w kat. kl.5 wyróżnienie w kat. kl.6 wyróżnienie w kat. kl.7
	Międzypowiatowy Konkurs Matematyczny „ASIK”	SP w Nowej Iwicznej	finał III miejsce – 2 osoby 9 miejsce w finale – 2 osoby, kwalifikacja do finału – 3 osoby, wyróżnienie – 1 osoba
	Powiatowy Konkurs Przyrodniczy		kwalifikacja do finału – 4 osoby
	Konkurs– Zostań strażnikiem przyrody	Chojnicki Park Krajobrazowy	2 finalistów
	Konkurs „Policjanci są wśród nas”	Etap rejonowy – Komenda Stołeczna Policji	Wyróżnienie – 1 osoba

	Turniej Wiedzy Pożarniczej „Młodzież zapobiega pożarom”	Gmina Lesznowola	III miejsce – 2 osoby  etap gminny – I miejsce, powiatowy – II miejsce etap gminny – III miejsce
	Ogólnopolski Festiwal Współczesnej Muzyki Chóralnej „Music Everywhere!”	Stowarzyszenie „Music Everywhere”	Srebrne Pasma (II miejsce)
	Konkurs Chórów Regionu Mazowieckiego projektu Akademia Chóralna – Śpiewająca Polska 2018 – konkurs wojewódzki	Narodowe Forum Muzyki	Złote Pasma (I miejsce)
	41 Konkurs Recytatorski Warszawska Syrenka	Mazowiecki Instytut Kultury	wyróżnienie na etapie wojewódzkim
	Konkursu Ortograficznego „Ortografia na medal” pod patronatem MKO	Stowarzyszenie Warszawskich Nauczycieli Polonistów	finalistka etapu wojewódzkiego
	Międzypowiatowy konkurs matematyczny "Trapez"	SP w Nowej Iwicznej	laureat (II miejsce) Finalistka
	Konkurs wiedzy o Gminie Lesznowola	Gmina Lesznowola	I miejsce
	Konkurs Wiedzy ALBUS: Język polski	Centrum Edukacji Szkolnej	Laureat – 2 osoby wyróżnienie – 1 osoba
	matematyka		Laureat – 3 osoby wyróżnienie – 2 osoby 1 laureat II miejsce
	Fizyka Historia Język angielski		Wyróżnienie Wyróżnienie Wyróżnienie
<b>Zespół Szkolno-przedszkolny w Lesznowoli</b>	Konkursy przedmiotowe MSCDN	Kuratorium Oświaty	1 finalistka w konkursie z historii,

	<p>Olimpiada informatyczna gimnazjum LOGO</p> <p>Ortografia na medal</p>	wojewódzki	<p>1 laureat w konkursie z matematyki</p> <p>Uczeń doszedł do finału</p> <p>1 laureat w SP i finalista w Gim.</p>
<b>ZSP w Nowej Iwicznej</b>	<p>XIII Olimpiada Matematyczna Juniorów</p> <p>Konkurs Wiedzy o Społeczeństwie</p> <p>Kuratorski Konkurs z matematyki</p> <p>XVIII Konkurs Ortograficzny „Ortografia na medal”</p> <p>Xxxiv Międzynarodowy Konkurs Literackiej Twórczości Dzieci i Młodzieży im. Wandy Chotomskiej</p> <p>OGÓLNOPOLSKI Konkurs Plastyczny „Portret w stylu Fridy Kahlo”</p> <p>X Ogólnopolski Konkurs „Klawiaturowe wyzwanie”</p> <p>Międzynarodowy Konkurs Kangur Matematyczny</p> <p>VIII Międzyszkolny Recytatorski Konkurs Poezji Angielskiej</p> <p>Międzypowiatowy Konkurs Matematyczny ASIK/LIZAK</p>	<p>Kuratorium Oświaty, ogólnopolski</p> <p>Kuratorium Oświaty</p> <p>Kuratorium Oświaty</p> <p>Mazowiecki Kurator Oświaty, wojewódzki</p> <p>międzynarodowy</p> <p>ogólnopolski</p> <p>Polskie Towarzystwo Matematyczne, międzynarodowy</p> <p>międzyszkolny</p> <p>międzypowiatowy</p>	<p>Finalista</p> <p>Finalista</p> <p>Dwóch finalistów</p> <p>Laureat – gimnazjum Finalista SP</p> <p>Laureat</p> <p>I miejsce</p> <p>I miejsce</p> <p>1 laureat, 15 wyróżnień</p> <p>I miejsce</p> <p>I, II, III miejsce i 5 wyróżnień</p>
<b>ZSP w Mrokowie</b>	<p>MIĘDZYNARODOWY KONKURS PLASTYCZNY „Polska w kolorze biało- czerwonym” pod patronatem wicemarszałka sejmiku Bogdana Borusewicza.</p>	<p>międzynarodowy Gmina Trąbki Wielkie ( powiat gdański ) wzięło udział 245 placówek oświatowych z Polski i następujących krajów: Austria, Szwecja, Wielka Brytania, Irlandia, Islandia, Kazachstan, Szwajcaria, USA, Czechy, Niemcy, Ukraina, Hiszpania, Francja. Nadesłano 2223 prace. 80 prac wyróżniono udziałem w wystawie, z czego 44 nagrodzono i wyróżniono. W gronie laureatów znaleźli się dwaj uczniowie naszej szkoły.</p>	<p>I miejsce III miejsce</p>

	<p>MIĘDZYNARODOWY KONKURS PLASTYCZNY „Mój świat”, XXIII edycja pod hasłem „Opowiem Ci o mojej Ojczyźnie”.</p> <p>OGÓLNOPOLSKI KONKURS PLASTYCZNY „ORZEŁ BIAŁY-nasza duma”,</p> <p>OGÓLNOPOLSKI KONKURS PLASTYCZNY „MAGICZNE OKIENKO”. Temat edycji „ Witam w mojej bajce”.</p> <p>VII OGÓLNOPOLSKIE BIENNALE MALARSTWA „ Niech żyje kolor!”</p> <p>KONKURS PLASTYCZNY X Festiwalu Patriotycznego w Pamiętce</p> <p>POWIATOWY KONKURS PLASTYCZNY „Oczarowani przyrodą”.</p> <p>Ogólnopolski konkurs matematyczny „Kangur” Międzypowiatowy konkurs matematyczny „Asik”</p> <p>Ogólnopolski konkurs „Orzeł informatyczny”</p>	<p>MDK” Bronowice” Lublin międzynarodowy</p> <p>Senat RP ogólnopolski</p> <p>MDK Radlin ogólnopolski</p> <p>MDK Wrocław „ Śródmieście” ogólnopolski</p> <p>Szkoła w Pamiętce powiatowy</p> <p>SOSW Piaseczno powiatowy</p> <p>ogólnopolski</p> <p>Szkoła w Nowej Iwicznej MIĘDZYPOWIATOWY ogólnopolski</p>	<p>II miejsce</p> <p>I miejsce i II miejsce etap okręgowy I miejsce – etap centralny</p> <p>II MIEJSCE</p> <p>WYRÓŻNIENIE</p> <p>I miejsce i III miejsce oraz Nagroda Specjalna Starosty Powiatu Piaseczyńskiego</p> <p>I miejsce i III miejsce</p> <p>3 wyróżnienia</p> <p>III miejsce</p> <p>wyróżnienie</p>
<b>ZSP w Mysiadle</b>	<p>Gminny konkurs ortograficzny „I T y możesz zostać mistrzem ortografii”</p> <p>Gminny konkurs matematyczny klas 3 – „Mistrz rachunków”</p> <p>Międzynarodowy konkurs „Kangur matematyczny”</p>	<p>Zespół Szkolno-Przedszkolny im. Noblistów Polskich w Lesznowoli, gminny</p> <p>Zespół Szkolno-Przedszkolny im. Noblistów Polskich w Lesznowoli, gminny</p> <p>Towarzystwo Upowszechniania Wiedzy i Nauk Matematycznych, międzynarodowy</p>	<p>Mistrz</p> <p>I miejsce – 1 drużyna III miejsce – 3 drużyny</p> <p>wynik bardzo dobry</p>

41 Konkurs recytatorski „Warszawska Syrenka”	Mazowiecki Instytut Kultury – Organizator finału Konkursu, Centrum Promocji Kultury dla Dzielnicy Praga Południe m.st. Warszawy – Współorganizator finału Konkursu, Organizatorzy lokalni (szkoły, ośrodki kultury, gminy Mazowska, dzielnice Warszawy) – Organizatorzy przeglądów eliminacyjnych, Wojewódzki	I miejsce w etapie gminnym – uczeń klasy 3 SP
Konkurs przedmiotowy z matematyki dla uczniów szkoły podstawowej	Mazowiecki Kurator Oświaty, MSCDN, wojewódzki	Laureat, finalista
Konkurs Informatyczny miniLOGIA	Mazowiecki Kurator Oświaty, OEIiZK, wojewódzki	2 laureatów, finalista
XVIII Wojewódzki Konkurs Ortograficzny "Ortografia na medal"	Stowarzyszenie Warszawskich Nauczycieli Polonistów, wojewódzki	Laureatka, finalistka
Międzypowiatowy Konkurs Matematyczny „Asik”	Szkoła Podstawowa w Nowej Iwicznej, międzypowiatowy	I miejsce, udział w finale 9 uczniów z klas 7 oraz 2 uczniów z klas 6
Przedmiotowy konkurs historyczny dla uczniów gimnazjów i oddziałów gimnazjalnych	Mazowiecki Kurator Oświaty, MSCDN, wojewódzki	laureat
Przedmiotowy konkurs języka hiszpańskiego dla uczniów gimnazjów i oddziałów gimnazjalnych	Mazowiecki Kurator Oświaty, MSCDN, wojewódzki	finalistka
Ogólnopolska Olimpiada Historyczna	Polskie Towarzystwo Historyczne, ogólnopolski	laureat
Międzypowiatowy Konkurs Matematyczny „Trapez”	Szkoła Podstawowa w Nowej Iwicznej, międzypowiatowy	finaliści – 2 uczniów

Tabela nr 21. Ważniejsze osiągnięcia uczniów w konkursach przedmiotowych.

## VI. Stan realizacji zadań oświatowych gminy na rzecz uczniów i szkół.

W roku szkolnym 2017/2018 realizowano szereg zadań wynikających z ustawowych obowiązków gminy na rzecz uczniów i szkół. Najważniejszym zrealizowanym zadaniem Gminy było zabezpieczenie na odpowiednim poziomie przedszkolom i szkołom prowadzonym przez gminę środków finansowych na prowadzenie działalności, w tym na wynagrodzenia pracowników i eksploatację budynków komunalnych, a także środków finansowych w formie dotacji do działających w Gminie niepublicznych przedszkoli.

### Dowożenie uczniów

Realizując obowiązki określone w art. 17 ustawy o systemie oświaty dowożono lub refundowano rodzicom wydatki związane z dowożeniem do szkół uczniów niepełnosprawnych i zamieszkałych w znacznym oddaleniu od szkół. Tabela Nr 22 przedstawia stan realizacji tego obowiązku poczynając od 2015 r.:

Wyszczególnienie, uczniowie:		2016	2017	2018
1.	Niepełnosprawni dowożeni	28	32	37
2.	Zamieszkujący w znacznym oddaleniu od szkoły-dowożeni	1231	1199	1180
<b>Razem - dowożeni</b>		<b>1259</b>	<b>1231</b>	<b>1217</b>
3.	Nakłady (w tys. zł)	<b>1 650</b>	<b>1 772</b>	<b>1 960</b>

Tabela nr 22. Dowożenie uczniów.

### Stypendia socjalne.

Zgodnie z dyspozycją art.90b i art.90m ustawy o systemie oświaty wspomagano uczniów w formie stypendiów szkolnych i zasiłków szkolnych. Z tej formy wsparcia korzystali uczniowie szkół podstawowych, gimnazjów, ale także szkół ponadgimnazjalnych którzy zamieszkują na terenie Gminy. Kryterium dochodowe uprawniające do uzyskania pomocy określone było w kwocie 504 zł na członka rodziny. Stypendia szkolne przyznawane były w kwocie 120 zł miesięcznie, a zasiłki szkolne (jednorazowo) w kwocie 500 zł. Na powyższe zadanie wykorzystano dotację z budżetu Wojewody w kwocie 42 727 zł. Pozostała kwota potrzebna na sfinansowanie tego zadania pochodziła z budżetu gminy i wynosiła – 11 006 zł. Tabela Nr 23 pokazuje liczbę przyznanych stypendiów szkolnych i zasiłków szkolnych w roku szkolnym 2017/2018 z wyszczególnieniem typów szkół, w których uczniowie pobierali naukę:

L.p.	Wyszczególnienie	Stypendium szkolne	Zasiłek szkolny	
1.	Liczba wniosków	62	8	
2.	Liczba wniosków pozytywnie załatwionych-ogółem	36	8	
	W tym odnoszących się do uczniów:	szkół podstawowych	26	3
		gimnazjów	1	1
		szkół ponadgimnazjalnych	5	3
innych		4	1	
3.	<b>Nakłady finansowe (w zł)</b>	<b>42 720</b>	<b>4 000</b>	

Tabela nr 23. Stypendia szkolne w roku szkolnym 2017/2018

## Stypendia Wójta Gminy Lesznowola.

Działania związane z rozwijaniem talentów i zainteresowań dzieci i młodzieży są wspomagane przez system stypendialny. W 2016 r. Rada Gminy Lesznowola podjęła uchwałę w sprawie szczegółowych zasad przyznawania stypendiów Wójta Gminy Lesznowola dla uczniów szczególnie uzdolnionych za osiągnięcie wysokich wyników sportowych, artystycznych oraz w edukacji szkolnej. W roku szkolnym 2017/2018 stypendium to otrzymało:

- 1) za osiągnięcia sportowe – 21 uczniów,
- 2) za wysokie wyniki w nauce szkolnej – 3 uczniów,
- 3) za osiągnięcia artystyczne – 3 uczniów.

Ogółem stypendium Wójta Gminy w roku szkolnym 2017/2018 otrzymało 27 uczniów na łączną kwotę 37 800 zł.

## Obowiązek szkolny i obowiązek nauki.

Ważnym zadaniem realizowanym w roku szkolnym 2017/2018 była kontrola obowiązku szkolnego i obowiązku nauki. Obowiązkowi szkolnemu podlegają uczniowie w wieku od 7 lat do ukończenia gimnazjum (16 lat), a obowiązkowi nauki uczniowie w wieku 17 - 18 lat życia. Kontroli spełniania obowiązku szkolnego dokonują dyrektorzy szkół w obwodach, w których zamieszkują uczniowie, a obowiązku nauki gmina. Podstawowe informacje w zakresie spełniania obowiązku nauki zawarto w tabeli nr 24:

Lp.	Wyszczególnienie	
1.	Liczba uczniów zobowiązanych do spełniania obowiązku nauki (roczniki 1999 – 2000)	560
2.	Liczba uczniów spełniających obowiązek nauki - ogółem	545
	w tym:	
	1. spełniających jeszcze obowiązek szkolny (III kl. gimnazjum)	11
	2. w szkołach ponadgimnazjalnych,	533
	3. u pracodawców,	0
	4. w ośrodku rewalidacyjno-wychowawczym,	1
	5. w ośrodku dla osób z upośledzeniem umysłowym w stopniu głębokim	0
3.	Liczba wszczętych postępowań administracyjnych dla ustalenia miejsca spełniania obowiązku nauki	164
4.	Liczba wszczętych postępowań administracyjnych z wniosków szkół dla przymuszenia do właściwego spełniania obowiązku szkolnego lub obowiązku nauki	0
5.	Liczba postępowań egzekucyjnych (nałożonych grzywien) w celu przymuszenia rodziców do spełniania obowiązków dla spełniania obowiązku szkolnego lub nauki przez uczniów.	0

Tabela nr 24. Kontrola obowiązku nauki.



## VII. Finansowanie zadań oświatowych

Wydatki na oświatę od wielu już lat mają bardzo duży udział w ogólnych wydatkach budżetu Gminy Lesznów. Finanse oświaty w roku 2017 (wykonanie) oraz w 2018 (plan) przedstawiają poniższe wykresy:

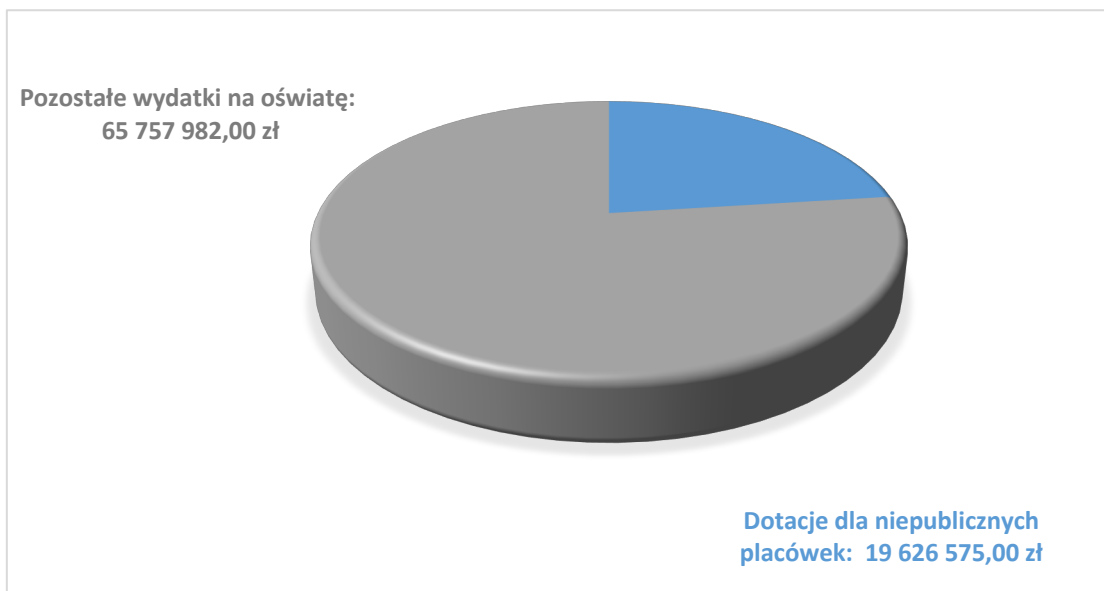
### Wykres nr 2. Finansowanie zadań oświatowych.

#### 2017 (wykonanie)

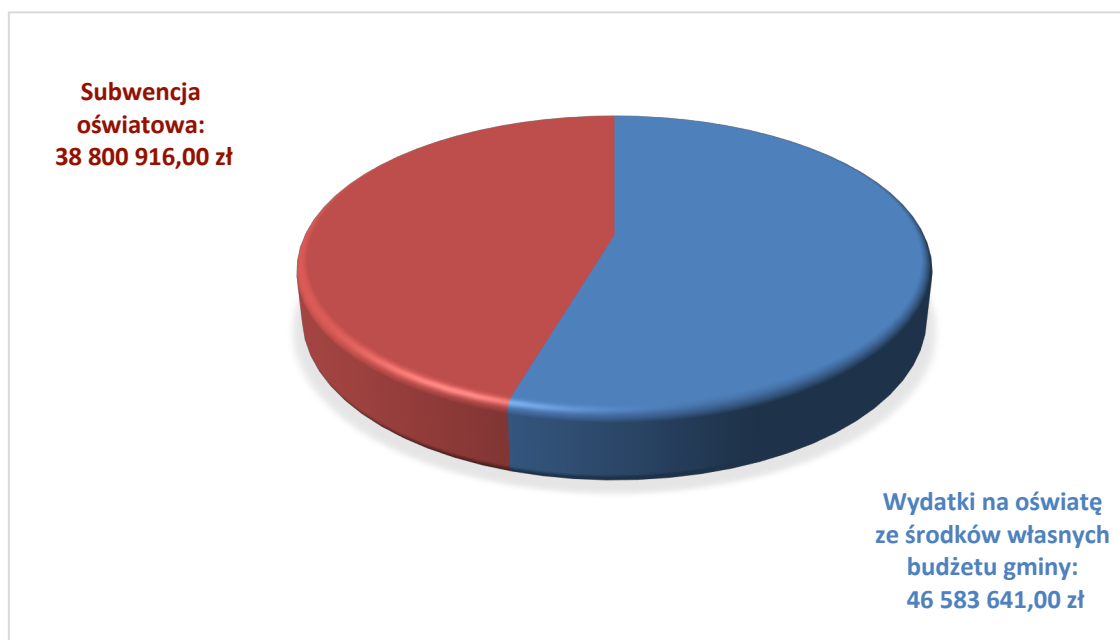
- Budżet gminy - 192 920 626 zł w tym wydatki na oświatę z inwestycjami – 86 131 566 zł.



- Wydatki na oświatę (bez inwestycji) – 85 384 557 zł w tym na dotacje dla niepublicznych placówek – 19 626 575 zł.

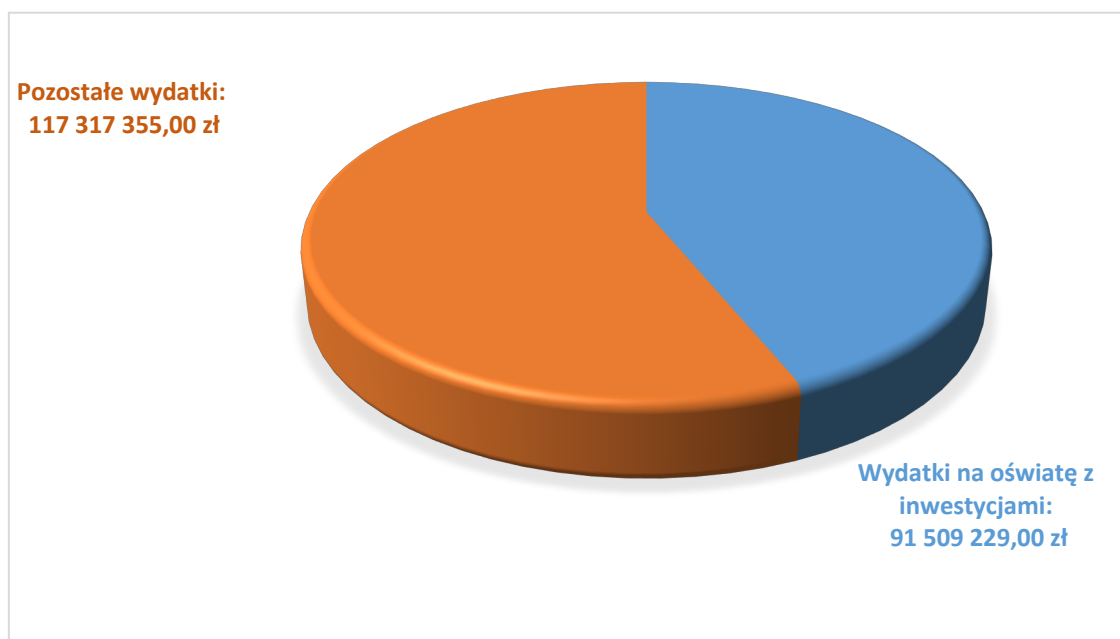


- Wydatki na oświatę (bez inwestycji) – 85 384 557 zł w tym finansowane z subwencji oświatowej - 38 800 916 zł.

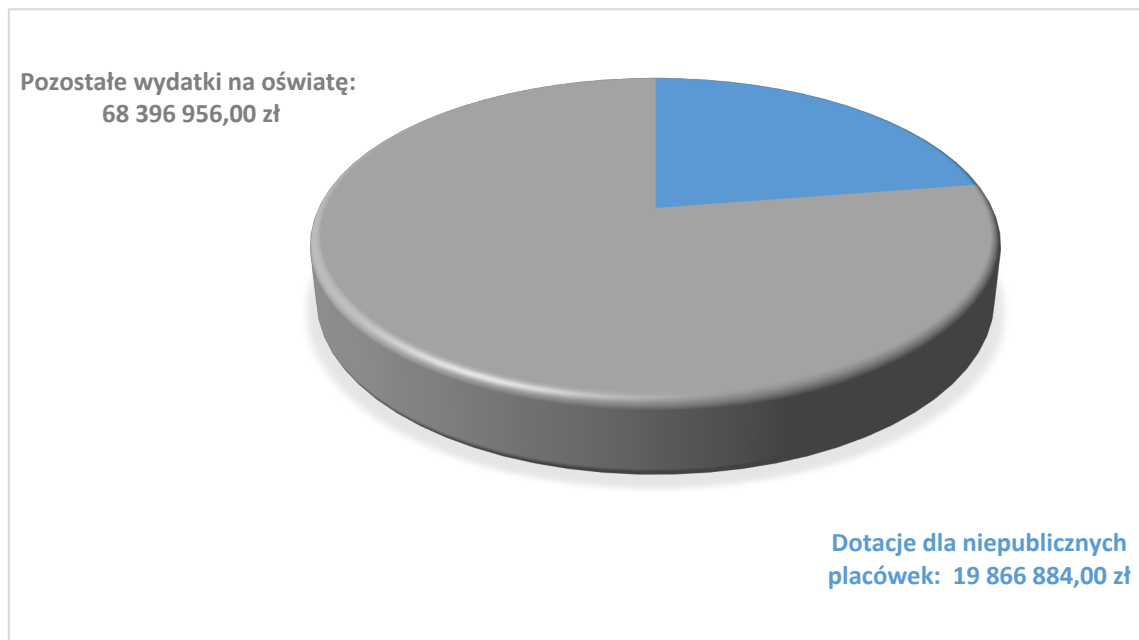


#### 2018 (plan)

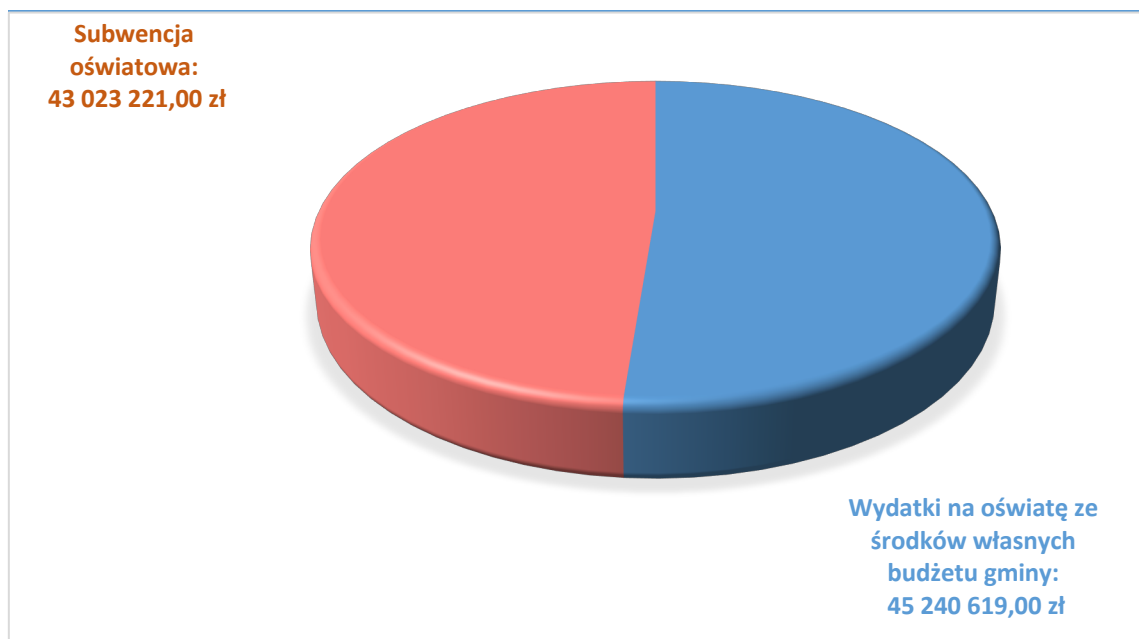
- Budżet gminy – 208 826 584 zł w tym wydatki na oświatę z inwestycjami – 91 509 229 zł.



- Wydatki na oświatę (bez inwestycji) – **88 263 840 zł** w tym na dotacje dla niepublicznych placówek – **19 866 884 zł**.



- Wydatki na oświatę (bez inwestycji) – **88 263 840 zł** w tym finansowane z subwencji oświatowej - **43 023 221 zł**.



Dotacja na jedno dziecko uczęszczające do niepublicznego przedszkola w 2017 r. wynosiła miesięcznie 814,34 zł, a w 2018 r. – 832,64 zł. Łącznie na ten cel w roku szkolnym 2017/2018 przekazano z budżetu gminy środki finansowe w wysokości 19 631 137 zł.

Wójt Gminy Lesznowola  
*Maria Jolanta Bątycka - Wąsik*